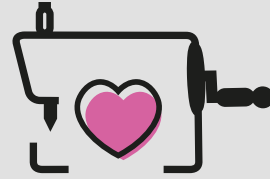


# NEEDLE

# LOVE



BRIANA | STYLE #2001 | ●○○○

Größe  
34 - 54



- Oversized-Shirt mit lässiger Paßform
- angeschnittene Ärmel zum Krempeln
- Ärmelverlängerung
- U-Boot-Ausschnitt
- offenkantige Verarbeitung oder Bündchen
- abgerundeter Saumverlauf: RT länger
- ab Größe 46 mit Abnäher

Schnittmuster & Nähanleitung

## SCHNITT BRIANA

- cooles Oversized-Shirt mit lässiger Paßform
- angeschnittene Ärmel zum Krempeln
- Ärmelverlängerung
- U-Boot-Ausschnitt, der bei offenkantiger Verarbeitung über die Schulter rutscht. Wenn er Dir zu groß ist, nimm entweder die Verarbeitung mit Bündchen oder gib rundherum 1cm am Halsloch zu
- offenkantige Verarbeitung oder Bündchen
- abgerundeter Saumverlauf: RT länger
- ab Größe 46 mit Abnäher

Du erhältst:

- alle Größen in DIN A4 als Einzelgrößen und im Nest
- DIN A0 im Nest
- die Schnitte von Größe 34 - 44
- die Schnitte von Größe 46 - 54 mit Abnäher
- Schnittteilübersicht
- Nähanleitung
- Plottermotiv BRIANA in SVG|PNG|DXF
- Plottermotiv EVERYTHING IS BETTER ... in SVG|PNG|DXF

## AUSDRUCKEN UND KLEBEN

Der Schnitt inklusive Langarm in Größe 34 - 44 besteht aus 16 Seiten, in Größe 46 - 54 sind es 23 Seiten in DIN A4. Die Schnittmuster sind in extra Dateien abgespeichert. Du druckst den Schnitt in der tatsächlichen Größe. Auf dem Schnittbogen findest Du ein Kontrollquadrat von 10 cm x 10 cm. Schneide die Blätter an den vorgegebenen Linien und klebe sie passend an den Markierungen zusammen. Die Druck-Version ist in A0 angelegt.

## GRÖSSEN UND MASSE

Vergleiche Deine gemessenen Körpermaße mit der **Körpermaßtabelle** und wähle die Größe, die Deinen Maßen am nächsten kommt. Bitte vergleiche die **Fertigmaßtabelle** mit Deinem Lieblingsshirt, damit Du für Dich die richtige Größe findest. Die Körpermaßtabelle ist für eine Körpergröße von 168 cm angelegt. Vergleiche nicht nur die Weitenmaße sondern auch die Gesamtlänge, damit Dein Shirt nicht zu kurz wird, wenn Du größer als 168 cm bist.

## STOFF UND ZUTATEN

- leichtere Jerseystoffe oder fließende gewebte Stoffe wie Seide, Viskose oder Polyester
- Garn
- Stecknadeln oder Klammern
- Schneiderkreide zum Markieren
- Nähmaschine und/oder Overlockmaschine
- Stretch-Zwillingsnadel oder Coverstichmaschine

**Tipp:** Vor dem Nähen den Stoff waschen, damit Du keine bösen Überraschungen erlebst und Dein **BRIANA TEE** nach der ersten Wäsche einläuft.

Stoffverbrauch: Schau in der Tabelle nach wieviel Stoff Du für Deine Größe benötigst und beachte bitte die Stoffbreite!

## RECHTLICHES

Alle Rechte an diesem Schnittmuster liegen bei Bettina Meister. Genähte Einzelstücke dürfen verkauft werden. Die Massenproduktion, das Kopieren, die Weitergabe bzw. Verkauf oder Tauschen des Schnittmusters bzw. der Anleitung ist nicht gestattet.

**Für Fehler in der Anleitung wird keine Haftung übernommen.**

## ZEICHENERKLÄRUNG UND SYMBOLE

	Fadenlauf/ Grainline
VM/HM/SS CF/CB/SS	Vordere Mitte/Hintere Mitte/Schulter center front/center back/shoulder
	rechte Stoffseite/right side fabric
	linke Stoffseite/wrong side fabric
	Zwicke vorne - hinten/ construction notches front - back
	Naht/sewing line
	Overlock
	Schneiden/cut
	Einhalten/gather
	Dehnen/stretch
	Stecknadel/pin

	Größe/Size 34
	Größe/Size 36
	Größe/Size 38
	Größe/Size 40
	Größe/Size 42
	Größe/Size 44
	Größe/Size 46
	Größe/Size 48
	Größe/Size 50
	Größe/Size 52
	Größe/Size 54

# INHALTSVERZEICHNIS

## ALLGEMEINES

AUSDRUCKEN UND KLEBEN	
GRÖSSEN UND MASSE	
STOFF UND ZUTATEN	
RECHTLICHES	
ZEICHENERKLÄRUNG UND SYMBOLE	
.....	2

## MASSTABELLEN

KÖRPERMASSTABELLE	
FERTIGMASSTABELLE	
STOFFVERBRAUCH .....	4

## SCHNITTMUSTER ALLGEMEIN

DRUCKEREINSTELLUNGEN	
SCHNITTÜBERSICHT	
SCHNEIDEN UND KLEBEN .....	5

## ZUSCHNITT

SCHNITTTEILE .....	6
--------------------	---

## NÄHANLEITUNG

NÄHEN .....	6-8
-------------	-----

## DESIGNBEISPIELE

BRIANA TEE .....	9
------------------	---

## SCHNITTMUSTER A4

GRÖSSEN 34 - 44 (NEST) .....	
GRÖSSEN 46 - 54 (NEST) .....	
EINZELGRÖSSEN VON 34 - 54 .....	

## SCHNITTMUSTER A0

GRÖSSEN 34 - 44 .....	
GRÖSSEN 46 - 54 .....	

**DU MUSST  
NICHT ALLES  
DRUCKEN...**

Die Schnittmuster sind in einzelnen  
Dateien abgespeichert

**BRIANA  
TEE**

**MEHR INSPIRATION?  
HIER GEHT'S ZUM LOOKBOOK ...**

KÖRPERMASSTABELLE | DAMEN GRÖSSE: 168 CM

Größe	Brustumfang	Taillenumfang	Hüftumfang	Oberarm	Oberschenkel	Wade
34	82	66	91	26	54	33,6
36	85	69	94	27	56	34,3
38	88	72	97	28	58	35
40	92	76	101	29	60	35,7
42	96	80	105	30	62	36,4
44	100	84	109	31,5	65	37,4
46	106	90	115	33	68	38,4
48	112	96	121	34,5	71	39,4
50	118	102	127	36	74	40,4
52	124	108	133	37,5	77	41,4
54	130	114	139	39	80	42,4

FERTIGMASSTABELLE | BRIANA TEE

Größe	Brustweite	Taillenweite	Rückenlänge	Oberarmweite
34	103	95	63,2	36,8
36	106	98	63,7	37,8
38	109	101	64,2	38,8
40	113	105	64,7	39,8
42	117	109	66,2	40,8
44	121	113	66,7	41,8
46	127	119	68,2	43,3
48	133	125	68,7	44,8
50	139	131	70,2	46,3
52	145	137	70,7	47,8
54	151	143	72,2	49,3

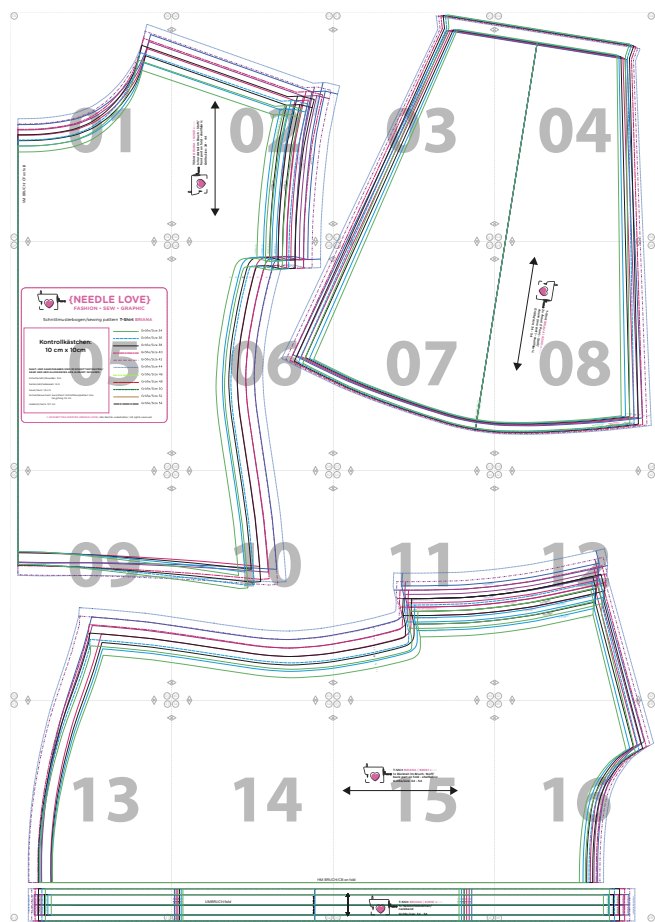
STOFFVERBRAUCH JERSEY | STOFFBREITE 150 CM

Größe	34	36	38	40	42	44	46	48	50	52	54
kurzarm Verbrauch in cm	80	80	80	80	85	85	120	120	120	160	160
langarm Verbrauch in cm	130	130	130	130	135	135	160	160	160	160	160

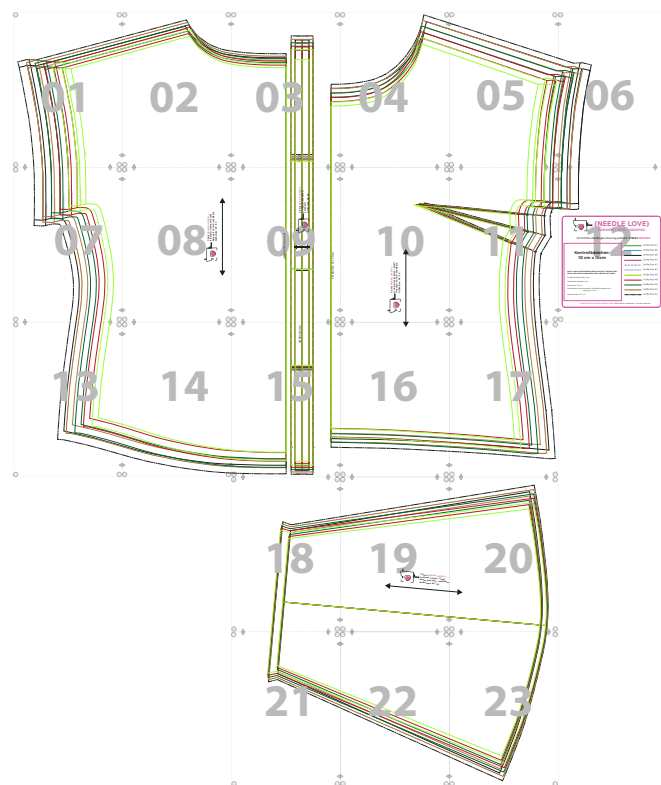
## DRUCKEREINSTELLUNGEN

Tatsächliche Größe -> Keine Seitenanpassung!!!  
Kontrolliere das 10 cm x 10 cm Quadrat.

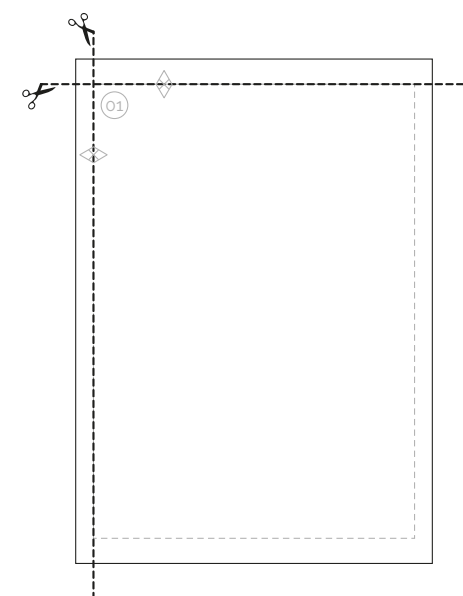
### SCHNITTÜBERSICHT GR. 34 – 44



### SCHNITTÜBERSICHT GR. 46 – 54

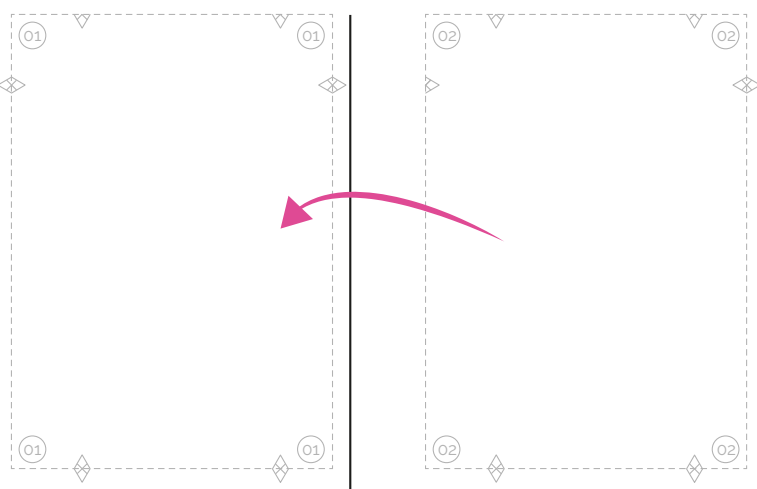


### SCHNEIDEN UND KLEBEN



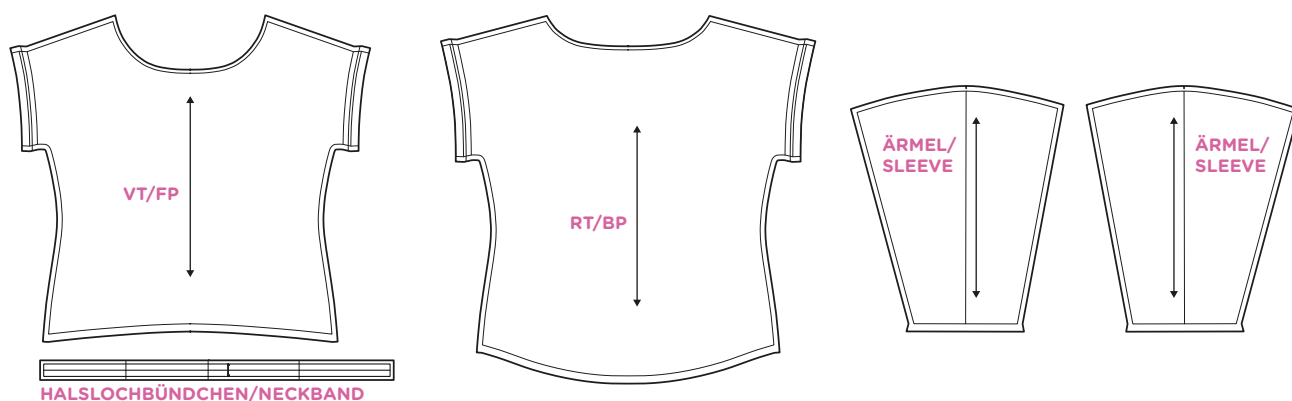
Schneide mit einem Cutter an den Markierungslinien. Das geht viel schneller als mit der Schere und sieht sauberer aus.

**TIPP**



## SCHRITT FÜR SCHRITT – SO GEHT'S!

Bitte vor dem Zuschnitt die komplette Nähanleitung lesen.



Bitte beachte, dass der Fadenlauf des Halslochlündchens bei gewebter Ware schräg/diagonal sein muss.

## 01 SCHNITTEILE KURZARM/LANGARM

- 1x Vorderteil im Bruch zuschneiden
- 1x Rückteil im Bruch zuschneiden
- 1x Halslochlündchen für Variante A

Nahtzugaben sind im Schnitt enthalten

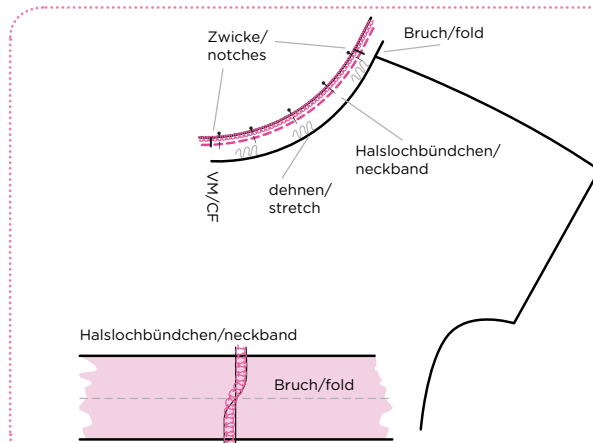
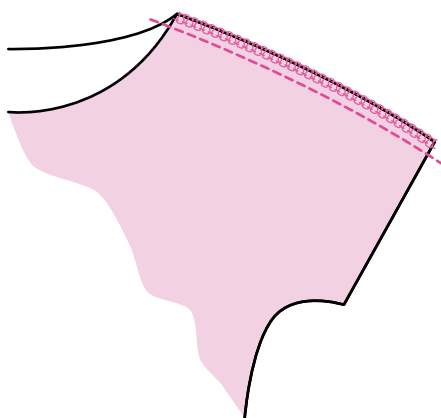
## Halslochverarbeitung B - offenkantig

Messe dein Halsloch aus und schneide einen Streifen in der Länge des Halsloches zu. Breite 3cm.

## Ärmelsaumverarbeitung B - offenkantig

Messe deinen Ärmelsaum aus und schneide einen Streifen in der Länge zu. Breite 3cm.

langarm: 2x Ärmel gegengleich (1 Paar)



## 02 SCHULTERNAHT SCHLIESSEN

## Halslochverarbeitung A

Lege Vorder- und Rückteil rechts auf rechts und schließe beide Schulternahte.

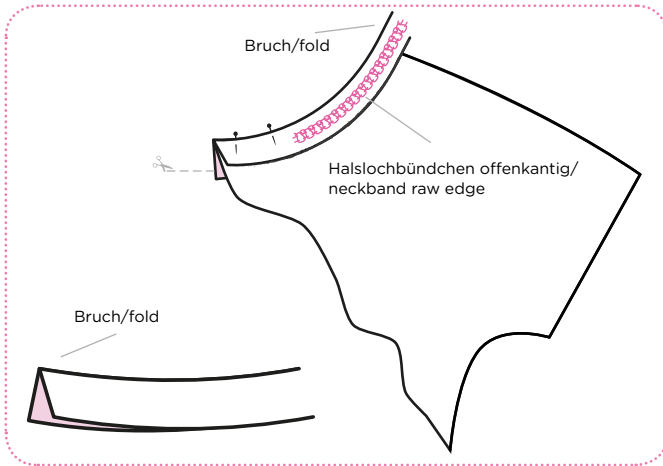
## Halslochverarbeitung B - offenkantig

Schließe nur eine Schulternaht.

## 03A HALSLOCHBÜNDCHEN

## Halslochverarbeitung A

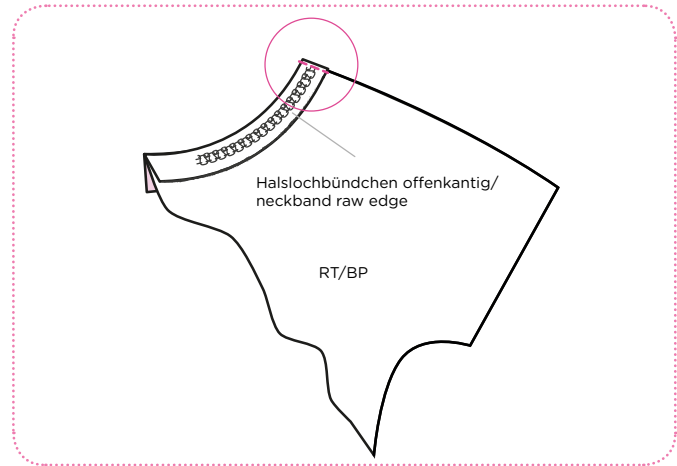
Nähe das Bündchen an den kurzen Seiten zusammen, lege die Nahtzugaben gegengleich (Skizze) und falte dein Halslochlündchen im Bruch. Stecke das Halslochlündchen Zwick auf Zwick mit Stecknadeln fest und dehne es beim Annähen.



### 03B HALSLOCHBÜNDCHEN OFFENKANTIG

#### Halslochverarbeitung B

Bügle den Streifen im Bruch, lege das Oberteil dazwischen und nähe es füßchenbreit mit der Coverstichmaschine oder mittig mit einer Zwillingssnadel an das Halsloch. Schneide innen die Nahtzugabe zurück.



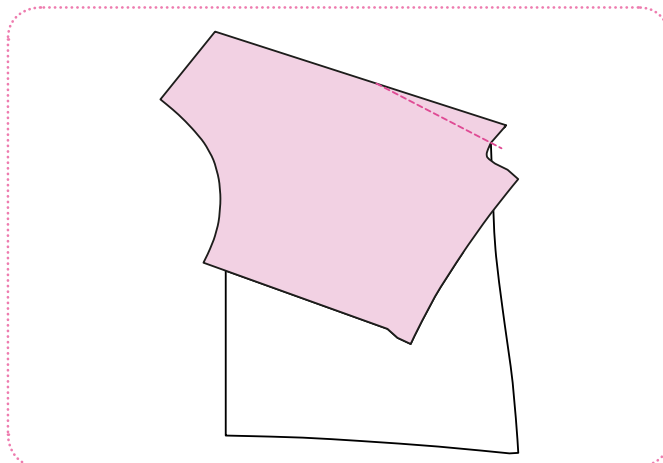
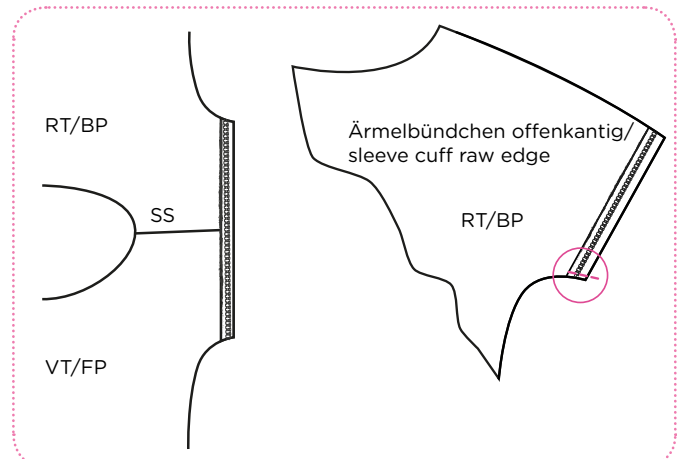
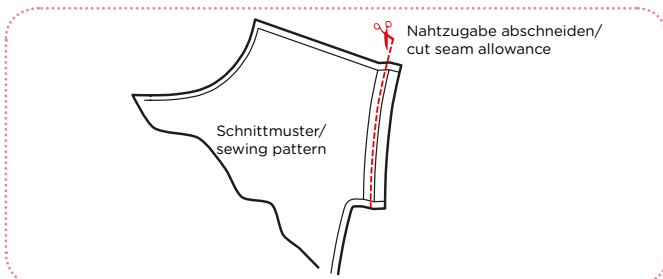
### 03B HALSLOCHBÜNDCHEN OFFENKANTIG

#### Halslochverarbeitung B

Schließe dann die zweite Schulternaht und steppe die Nahtzugabe auf dem Rückteil in der Länge des Halslochbündchens mit Abstand 0,5 cm zur Naht fest.

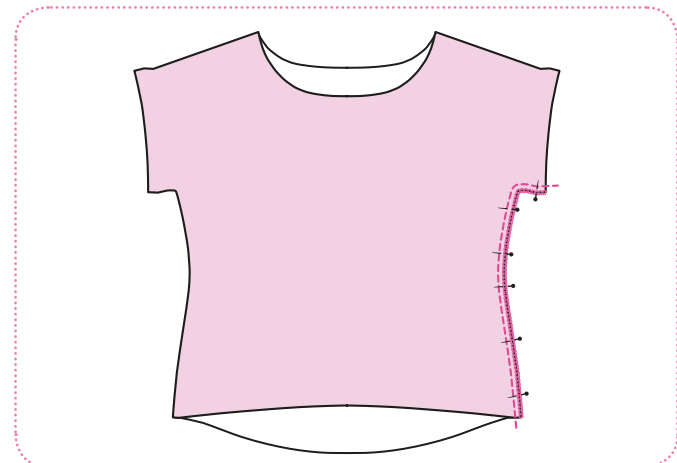
### 04B ÄRMELSAUM OFFENKANTIG

Wenn Du diese Variante wählst, musst Du erst den Ärmel um die Saumzugabe kürzen. Verarbeite den Ärmelabschluß genauso wie das Halsloch unter Punkt 03B.



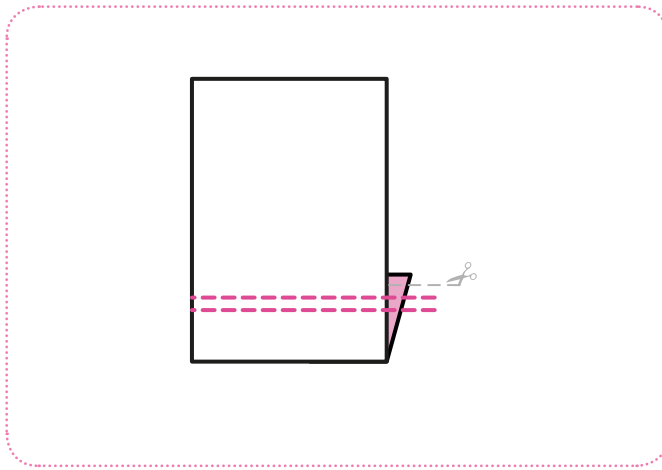
### 05 AB GRÖSSE 46 ABNÄHER NÄHEN

Markiere den Abnäher und lege ihn Zwick auf Zwick. Nähe ihn an der Markierungslinie ab.



### 06 SEITENNÄHTE SCHLIESSEN





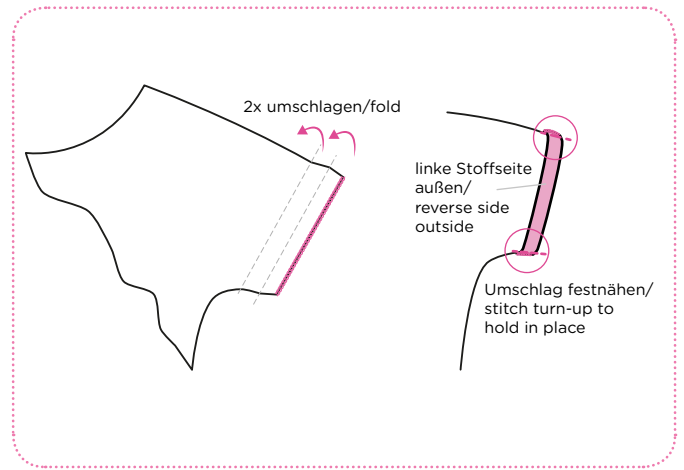
## 07 SAUMVERARBEITUNG

Klappe den Saum 1,5 cm nach innen und steppe entweder mit einer Zwillingnadel oder mit der Coverstich Deinen Saum. Schneide die Nahtzugabe zurück.

## 08 BÜGELN

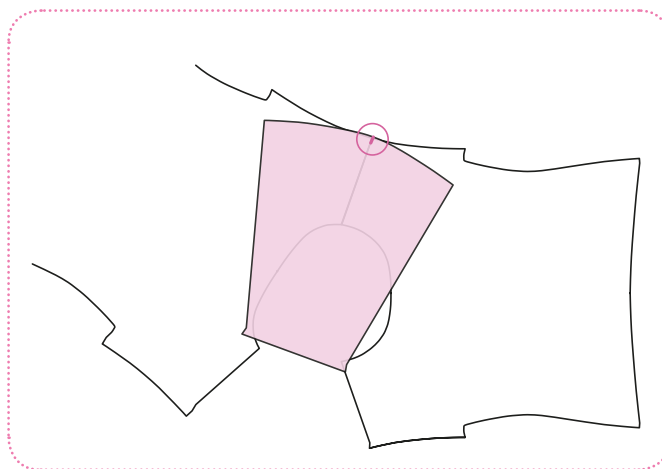
Alle Nähte noch einmal bügeln.

Fertig!!!! Ganz viel Spaß mit Deinem neuen Lieblingsshirt.



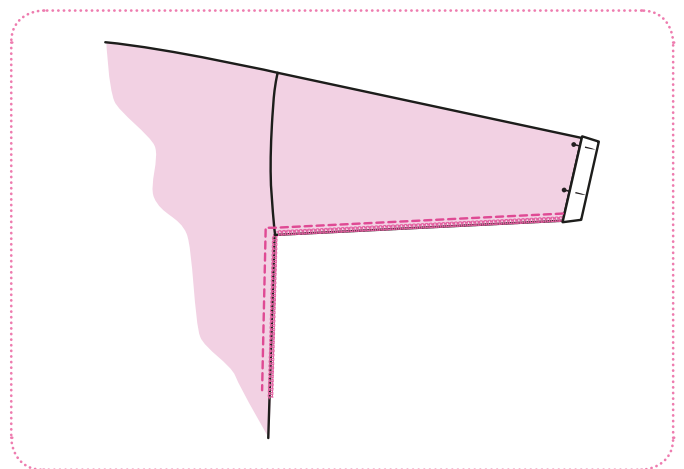
## 04A ÄRMELABSCHLUSS GEKREMPELT

Der Ärmel enthält 3 cm Nahtzugabe. Wenn Du diese Variante wählst, musst Du vorab die Schnittkante versäubern. Dann schlage 2x 1,5 cm nach außen und befestige den Aufschlag an der Schulternaht und Seitennaht entweder mit einem Handriegel oder steppe im Nahtschatten mit der Nähmaschine den Aufschlag fest. Wenn Du einen sehr weichen oder fließenden Stoff verwendest, musst Du den Umschlag auch mittig vorne und hinten befestigen.



## LANGARM – ÄRMEL EINNÄHEN

Schneide erst wie unter Punkt 04B die Nahtzugabe zurück. Lege den Ärmel rechts auf rechts auf Dein Oberteil. Der Schulternahtzwick muss auf der Schulternaht liegen und nähe den Ärmel ein. Weiter geht's mit Punkt 6-8.



## ÄRMEL-SAUMVERARBEITUNG

Klappe den Saum 1,5 cm nach innen und steppe entweder mit einer Zwillingnadel oder mit der Coverstich Deinen Saum. Schneide die Nahtzugabe zurück.

Über Fotos Deiner neuen Lieblingsteile freuen wir uns sehr!  
Verlinke Deine Werke mit

**#brianatee**

bei Instagram, dann können wir mit Deiner Erlaubnis Deine Fotos reposten.

Bei Fragen schreibe uns einfach an: [info@needle-love.de](mailto:info@needle-love.de).



**BRIANA TEE #2001**

Hier findest Du Designbeispiele mit unseren beliebtesten Plottermotiven BEE QUEEN, BOHO FLOWER und KARMA IS A BITCH, die Du Dir bei Makerist runterladen kannst. Wenn Du auf das Bild klickst, kommst Du automatisch zum Shop.

**EVERYTHING IS BETTER IN PINK** findest Du in der Datei abgespeichert. Viel Spaß damit!

